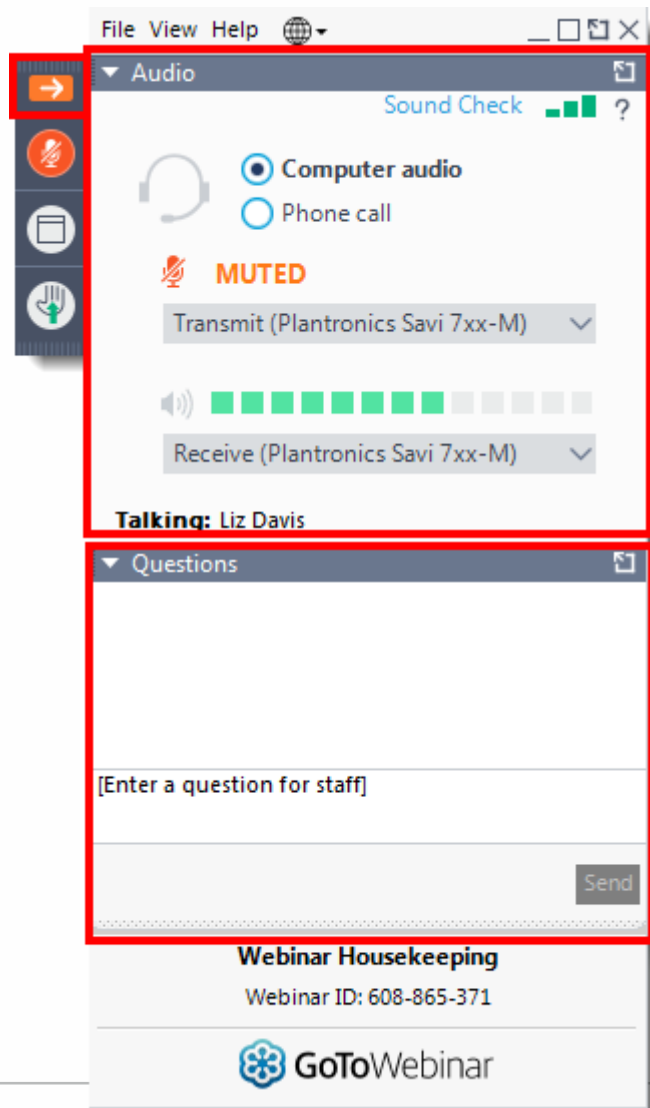


Вебинар – Советы по аудиосвязи



Ваше участие

Откройте и закройте Вашу панель управления

Присоединитесь к аудиосвязи:

- Выберите **Mic & Speakers** для использования VoIP
- Выберите **Telephone** и наберите номер, используя предоставленную информацию

Отправьте вопросы и комментарии посредством панели вопросов

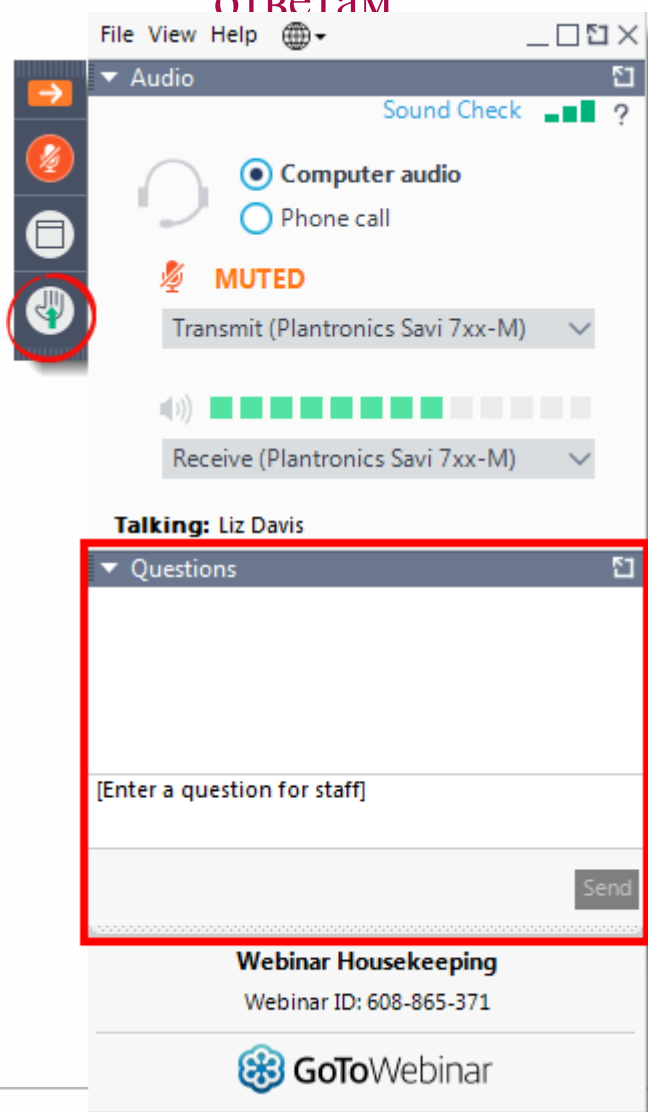


Дискуссионная группа:

Влияние COVID-19 на программы иммунизации



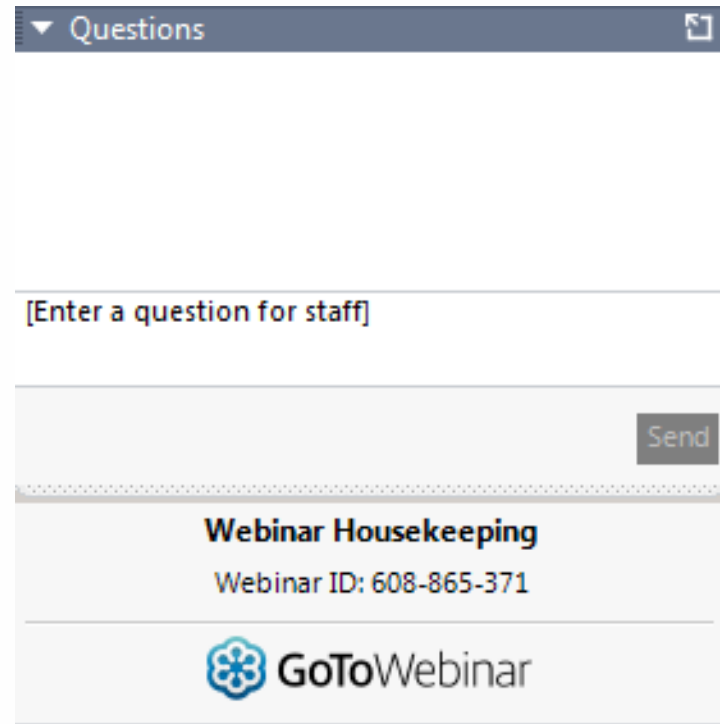
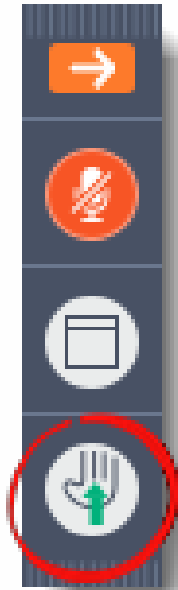
30 апреля 2020 года



Ваше участие

- Во время этого вебинара мы проведем модерлируемую дискуссию (вопросы и ответы) с нашими участниками.
- Пожалуйста, свободно задавайте вопросы по мере их появления посредством панели «Вопросы» на Вашем экране.

Как поднять руку для устного вопроса?



- Пожалуйста, поднимите руку (нажмите соответствующую клавишу), чтобы был подключен звук для устных вопросов. Модератор будет по очереди подключать по одному участнику

Цели дискуссионной группы

- Наладить связь между странами LNCT с целью обмена опытом по программам иммунизации в условиях пандемии COVID-19
- Документировать первоначальные ответы со стороны Национальной программы иммунизации (НПИ) с целью адаптации предоставления услуг для обеспечения безопасности и минимизации передачи вируса, а также для смягчения потенциальных негативных последствий
- Определить области, где LNCT и другие партнеры могли бы оказать поддержку во время пандемии
- Ответить на любые вопросы, связанные с ответом ГАВИ и гибкостью финансирования со стороны ГАВИ

Нарушения из-за пандемии COVID-19

- Воздушные перевозки приостановлены или сокращены
- Закрытие школ
- Комендантский час и требования оставаться дома
- Требования о физическом дистанцировании
- Работа городского общественного транспорта приостановлена или сокращена
- Слухи и неверная информация
- Экономическая активность значительно снижена

1) Влияние на плановые услуги по иммунизации

- Оставались ли открытыми медицинские учреждения? Изменили ли они часы работы?
- Существуют ли инструкции для населения о продолжении иммунизации во время пандемии?
- Существуют ли инструкции для медицинских учреждений относительно того, как осуществлять физическое дистанцирование?
- Выпустила ли НПИ руководство по безопасному продолжению оказания услуг иммунизации? Как выполняется это руководство?
- Сократились ли визиты в медицинские учреждения?

Вьетнам



**Данг Тхи Тхан Нгуен
(Dang Thi Thanh Huyen),**
Заместитель
руководителя,
Национальный офис РПИ,
Министерство
здравоохранения,
Вьетнам

Грузия



**Лия Джабидзе
(Lia Jabidze),**
РПИ, Национальный центр
контроля заболеваний и
общественного здоровья
Грузии

Ситуация с COVID-19 и государственные регуляции в Грузии

По состоянию на 29 апреля 2020 года в Грузии зафиксировано:

- ПОДТВЕРЖДЕННЫХ СЛУЧАЕВ COVID-19- **517**
- ЧИСЛО ВЫЗДОРОВЕВШИХ - **168**
- ЛЕТАЛЬНЫЙ ИСХОД - **6**
- В УСЛОВИЯХ КАРАНТИНА – **5,153**

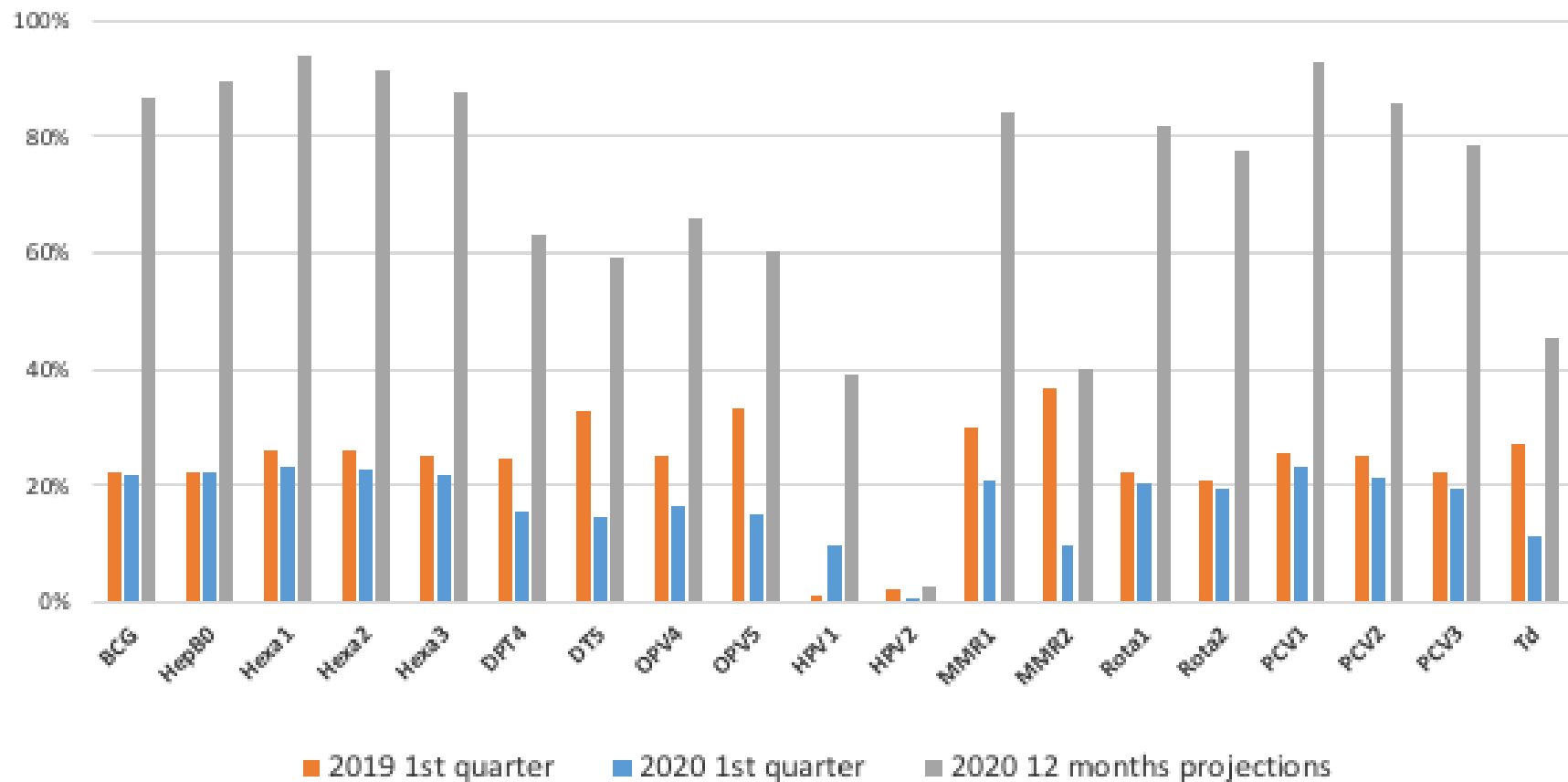
В марте 2020 года Парламент Грузии утвердил введение в стране чрезвычайного положения, направленного на борьбу с эпидемией коронавируса. Карантинные меры включают следующее:

- Запрещено пешеходное движение или передвижение любыми видами транспорта на период чрезвычайного положения ежедневно, в период действия комендантского часа с 21:00 ч. до 06:00 ч.
- Запрещены все виды встреч, общественных собраний, мероприятий и т. д.
- Школы и университеты перешли на методы онлайн и дистанционного обучения
- Основная часть учреждений и их сотрудники работают в онлайн-режиме
- Государственная граница закрыта

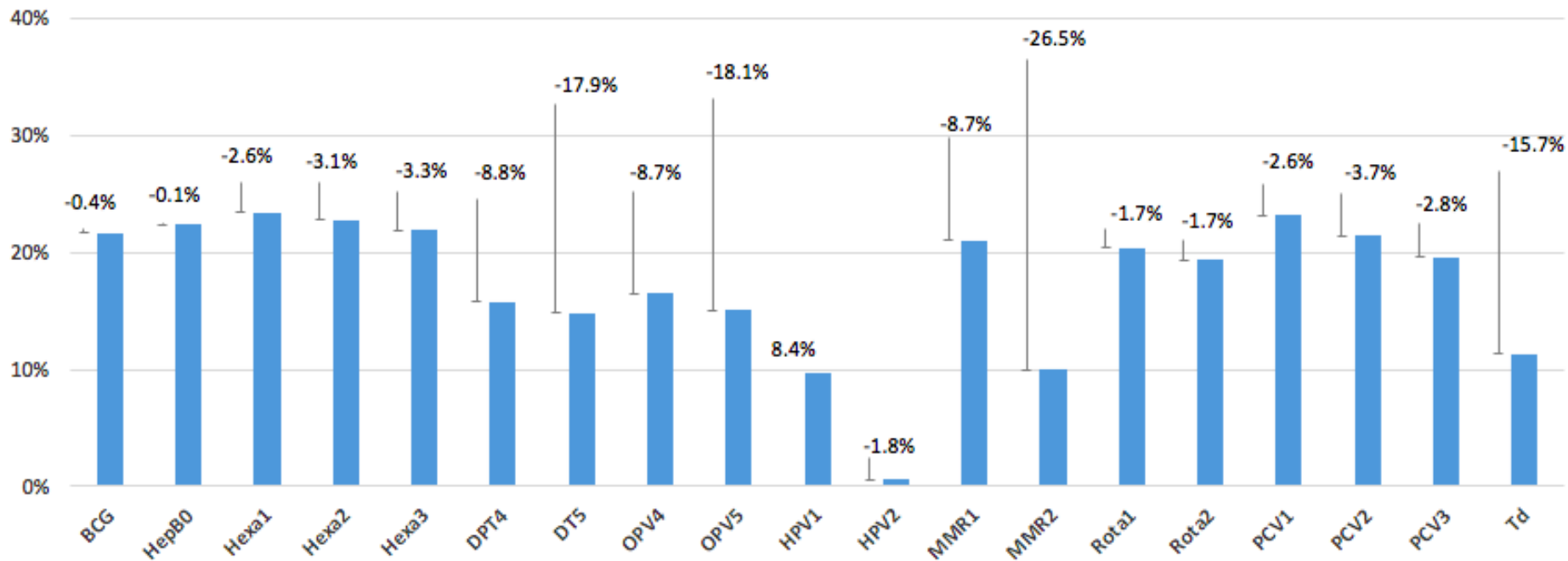
Меры по предоставлению услуг иммунизации

- На основании рекомендаций ВОЗ МЗ приняло и распространило руководство по продолжению оказания услуг иммунизации во время пандемии
- В медицинских учреждениях проводятся мероприятия по физическому дистанцированию и скринингу температуры.
- Существует руководство по безопасному продолжению оказания услуг иммунизации
- Медицинские учреждения остаются открытыми, а некоторые из них изменили время работы
- Тем не менее, уровень охвата всех антигенов снизился на 2% из-за того, что:
 - родители перестают приходить в медицинские учреждения из-за страха перед COVID-19, отсутствуют транспортные средства, а также по другим причинам
 - медицинские учреждения не следуют указаниям и прекращают оказание услуг

Прогноз охвата антигеном в 1-м квартале 2019, 2020 и 2020 годов



Изменение охвата вакцинацией антигеном (в %) в 1-м квартале 2020 года по сравнению с 1-м кварталом 2019 года



1) Влияние на плановые услуги по иммунизации

- Оставались ли открытыми медицинские учреждения? Изменили ли они часы работы?
- Существуют ли инструкции для населения о продолжении иммунизации во время пандемии?
- Существуют ли инструкции для медицинских учреждений относительно того, как осуществлять физическое дистанцирование?
- Выпустила ли НПИ руководство по безопасному продолжению оказания услуг иммунизации? Как выполняется это руководство?
- Сократились ли визиты в медицинские учреждения?

Другие
комментарии?

Опрос - Вопрос 1: Каковы Ваши **основные** опасения в отношении плановой иммунизации? Выберите только два?

- a) Предоставление услуг по иммунизации путем, безопасным для медицинских работников, осуществляющих уход лиц, детей
- b) Районы и медицинские учреждения не следуют указаниям и прекращают обслуживание
- c) Родители перестают приходить в медицинское учреждение из-за страха перед COVID-19, отсутствия транспорта, других причин
- d) Нехватка вакцин и расходных материалов, включая защитные средства для медицинских работников
- e) Финансирование, ресурсы и персонал в сфере иммунизации (включая персонал по эпиднадзору) перенаправлены на COVID-19

Опрос – Вопрос 1: Каковы Ваши **основные** опасения в отношении плановой иммунизации?

Выберите только два?

- a) Предоставление безопасных услуг иммунизации
- b) Районы и медицинские учреждения продолжают оказывать услуги
- c) Родители перестают приходить в медицинское учреждение
- d) Нехватка вакцин и расходных материалов
- e) Финансирование, ресурсы и персонал перенаправлены на COVID-19

2) Исполнение руководящих принципов ВОЗ в отношении мероприятий по иммунизации

- Иммунизация на стационарных объектах с физическим дистанционированием и мерами инфекционного контроля
- Надзор за болезнями, предупреждаемыми вакцинацией (БПВ), с помощью мер физического дистанцирования и инфекционного контроля
- Адаптация аутрич или мобильных услуг для обеспечения безопасности работников здравоохранения и общества
- Там, где услуги ограничены, приоритизация населения с повышенным риском БПВ

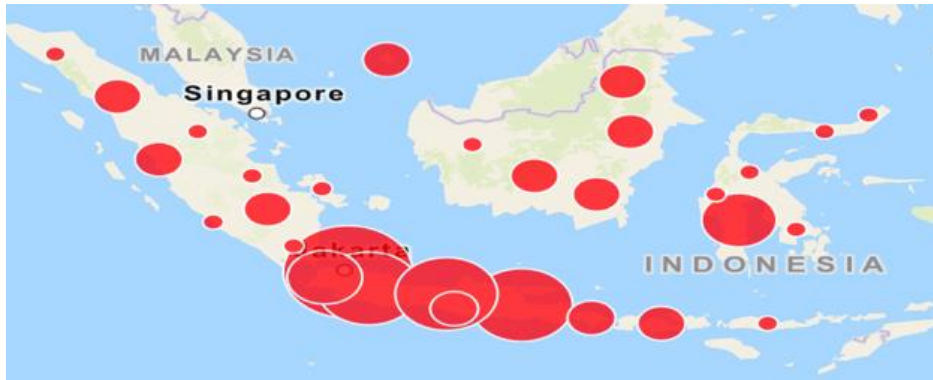
Индонезия



Сиамсу Алам (Syamsu Alam),
Руководитель подразделения по
базовой иммунизации, Группа РПИ,
Управление по надзору и санитарному
карантину Министерства
здравоохранения, Индонезия



Хашта Мейта (Hashta Meyta)
Технический офицер РПИ,
Министерство здравоохранения,
Индонезия



Программа иммунизации во время ответа на COVID-19 в Индонезии

Ситуация с COVID-19 на 28 апреля 2020 года

- Число подтвержденных случаев: 9,511
- Число провинций: 34 из 34
- Число районов: 297 из 514

Министерство здравоохранения распространило инструкции по услугам иммунизации и инструкции по услугам в сфере здравоохранения для детей в возрасте до 5 лет во время ответа на COVID-19:

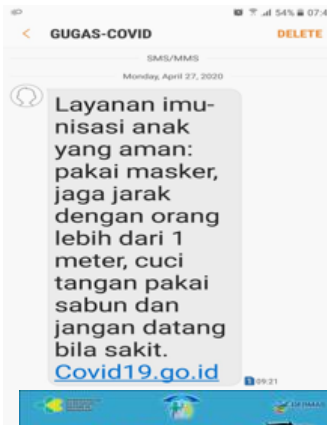
- Поддерживать услуги в соответствии с графиком
- Применить физическое дистанцирование и профилактические измерения
- Модифицировать услуги, чтобы минимизировать риск заражения в учреждениях иммунизации
- Провести быстрое обследование (влияние пандемии COVID-19 на услуги иммунизации)
- Адаптировать местную государственную политику



Программа иммунизации во время ответа на COVID-19 в Индонезии

Повышение информированности населения об иммунизации в ходе Всемирной недели иммунизации (WIW) 23-30 апреля 2020 года:

- Фотоконкурс
- Ток-шоу на телевидении и радио
- Информация, образование и коммуникация на открытом воздухе
- Встречи со СМИ
- Вебинар (бинарный) для работников здравоохранения и общества в целом
- Видеотрансляция на платформе дистанционного обучения
- Рассылка СМС в комплексе с ответом на COVID-19



Программа иммунизации во время Ответа COVID-19 в Индонезии

Как восстановить услуги после пандемии:

- Консультирование НТКГИ по стратегиям и политике
- Определение провинций/районов с высоким бременем и ограниченными возможностями/низкими показателями эффективности эпиднадзора за БПВ
- Применить широкомасштабный охват, отслеживание нарушителей и последующее наблюдение за недопривитыми (DOFU)
- Обеспечить наличие вакцины и логистики с адекватными СИЗ
- Программа обновления человеческих ресурсов
- Создание спроса и вовлечение сообщества



Индия



Д-р Капил Сингх (Dr. Kapil Singh),

Национальный сотрудник
проекта, Секретариат ГАВИ,
Отдел иммунизации проекта
по укреплению системы
здравоохранения,
Министерство
здравоохранения и
поддержки семьи,
Правительство Индии

Классификация районов в Индии

Горячие точки (красная зона): критерии включения

Районы с наибольшим бременем случаев > 80% случаев в Индии **или**

Районы с наибольшим бременем случаев > 80% случаев в штате **или**

Районы с удвоением уровня менее чем за 4 дня
(рассчитывается каждый понедельник за последние 7 дней)



Критерии изменения зоны

Район, находящийся сейчас в **красной зоне**, может перейти в **зеленую зону**, если новые случаи не возникнут в течение 28 дней

УСЛУГИ ИММУНИЗАЦИИ В РАЙОНАХ ТРЕХ КАТЕГОРИЙ



Примечание: физическое дистанцирование, мытье рук и респираторная гигиена должны поддерживаться независимо от зон района и бенефициаром и поставщиком услуг; Еженедельная классификация районов по категориям: «Горячая точка», «Не является горячей точкой» и «Неинфицированный» - это динамичный процесс, поэтому рекомендации по услугам иммунизации должны быть выполнены в соответствии с обновленной категорией

Опрос – Вопрос 2: Какие части руководства ВОЗ труднее всего реализовать в Вашей стране?
Выберите не более двух?

- a) Физическое дистанцирование на стационарных участках
- b) Инфекционный контроль на объектах и во время аутрич-услуг
- c) Продолжение наблюдения с мерами по изоляции
- d) Поиск альтернатив аутрич-услугам
- e) Переориентация услуг для определения приоритетности наиболее уязвимых

Опрос – Вопрос 2: Какие части руководства ВОЗ труднее всего реализовать в Вашей стране?

- a) Физическое дистанцирование на стационарных участках
- b) Инфекционный контроль на объектах и во время аутрич-услуг
- c) Продолжение наблюдения с мерами по изоляции
- d) Поиск альтернатив аутрич-услугам
- e) Переориентация услуг для определения приоритетности наиболее уязвимых

Почему?

3) Влияние на запланированные мероприятия НПИ

- Отмененные мероприятия Всемирной недели иммунизации
- Отложенные дополнительные мероприятия по иммунизации
- Отложенные школьные мероприятия по иммунизации
- Отложенные тренинги и семинары
- Отсрочка в плане ответа на отчеты по БПВ

Вьетнам



**Данг Тхи Тхан Нгуен
(Dang Thi Thanh Huyen),**
Заместитель
руководителя,
Национальный офис
РПИ, Министерство
здравоохранения,
Вьетнам

3) Влияние на запланированные мероприятия НПИ

- Отмененные мероприятия Всемирной недели иммунизации
- Отложенные дополнительные мероприятия по иммунизации
- Отложенные школьные мероприятия по иммунизации
- Отложенные тренинги и семинары
- Задержка в ответ на отчеты по БПВ

Другие
комментарии?

Ответ ГАВИ и гибкость финансирования



**Джоанна Вишневска
(Joanna Wisniewska),**
Старший руководитель
программы,
финансирование и
устойчивое развитие
иммунизации, ГАВИ

ГАВИ предлагает странам гибкие возможности для ответа на COVID-19

- ГАВИ незамедлительно взял на себя программное обязательство по поддержке стран ГАВИ в их ответе на COVID-19
 - Страны могут перераспределить до 10% своего существующего гранта ГАВИ на укрепление систем здравоохранения (УСЗ) для поддержки ответа на COVID-19 с целью смягчения влияния пандемии на плановую иммунизацию.
- ГАВИ также предоставил дополнительные гибкие возможности для переориентации технической поддержки, финансируемой через механизм взаимодействия с партнерами, включая техническую помощь странам, предназначенную для соответствующих стран ГАВИ, и поддержку в постпереходный период для полностью самофинансируемых стран. Оценка гибкости проводится на индивидуальной основе и по запросу стран.
- Потенциальные области поддержки:
 - Тренинг по гигиене и инфекционному контролю для работников здравоохранения
 - Средства инфекционного контроля
 - Эпиднадзорные мероприятия (включая эпиднадзор на уровне общины)
 - Материалы для лабораторного тестирования
 - Риск/поведенческая коммуникация
 - Привлечение общин, гражданского общества и/или СМИ
 - Координация и контроль
- Принятие решений:
 - Страновые запросы рассматриваются командами ГАВИ, которые представляют рекомендации на основе ряда факторов
 - Быстрое взаимодействие с партнерами по Альянсу и Глобальным фондом для того, чтобы подтвердить, что они не планируют финансировать аналогичные мероприятия в данной стране.
 - ГАВИ стремится завершить процесс принятия решений в течение 5 дней, и если в стране имеется достаточно средств, они могут быть немедленно перераспределены.

ГАВИ и партнеры по Альянсу сотрудничают для поддержки ответа на COVID-19

- ГАВИ продолжает тесно сотрудничать с партнерами по Альянсу, чтобы смягчить влияние COVID-19 на плановую иммунизацию и другие основные медицинские услуги в странах, поддерживаемых ГАВИ.

Примеры:

- ГАВИ тесно сотрудничает с Отделом снабжения ЮНИСЕФ по вопросам закупок, запасов и поставок и т.д.
- ГАВИ и ВОЗ проводят экспресс-опрос для оценки степени нарушения в плановой иммунизации в результате пандемии; результаты определяют конкретные действия и помогут поддержать в странах приоритетные мероприятия системы здравоохранения, включая проблемы цепи поставок.
- COVID-19 окажет пагубное влияние на плановую иммунизацию. Влияние, вероятно, будет сложным и многоплановым, что затруднит количественную оценку на данный момент, однако ГАВИ начата разработка стратегии по восстановлению после пандемии, чтобы страны могли восстановить службы иммунизации и приоритизировать наверстывающую кампанию иммунизации для невакцинированных детей.
- ГАВИ прислушивается к странам в плане того, каким они видят влияние COVID-19 на этапе восстановления и в дальнейшем:
 - Уровни покрытия?
 - Каналы поставок?
 - Проблемы спроса и общественного доверия?
 - Дезинформация, слухи и нерешительность в отношении вакцин?
 - Инвестиции в вакцины: правительства уделяют первоочередное внимание финансированию вакцинации после того, как осознали важность профилактических мер в контексте COVID-19?
 - Инновации, новое партнерство вследствие пандемии COVID-19?

Опрос – Вопрос 3: Примите ли Вы участие в следующей дискуссионной группе? Когда мы должны запланировать следующую дискуссию?

- a) Через один месяц
- b) Через два месяца
- c) Через три месяца
- d) Не нужно проводить еще одну дискуссию

Изучите веб-сайт LNCT: www.lnct.global

Join our Email List @Gavi_LNCT f@GaviLNCT Get Involved Select Language Logout My Profile

Home Getting Started Who We Are What We Do Resources Discuss Blog News & Events Directory

LEARNING NETWORK FOR COUNTRIES IN TRANSITION

LNCT uses collaborative learning to support immunization program practitioners and policymakers in countries transitioning from Gavi support. [Learn More >](#)

OUR FOCUS AREAS

- Managing the Gavi Transition
- Financing Immunization Programs During Transition
- Strengthening Immunization Program Performance for Transition
- Affordable and Sustainable Vaccines for Transition

RESOURCES

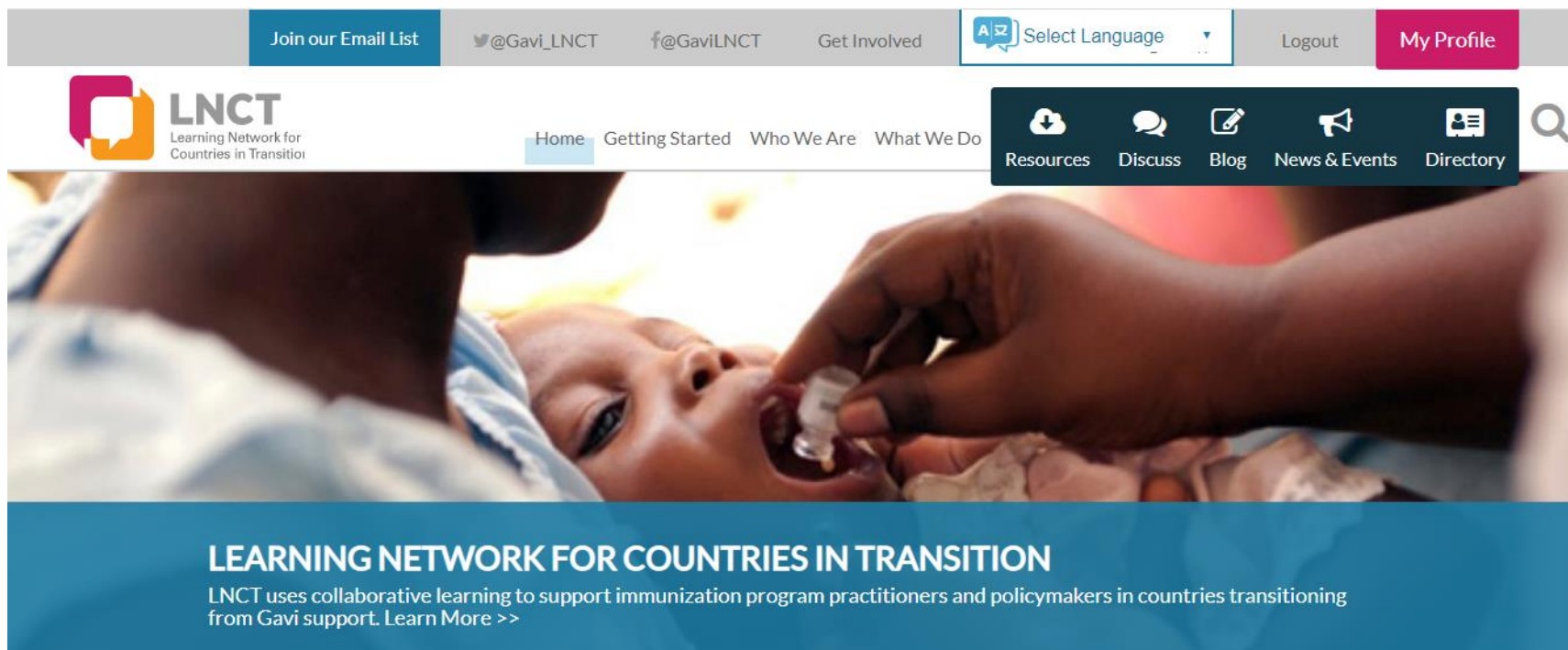
Resource library is a searchable collection of documents related to various topics around the Gavi transition. The library consists of research articles, policy briefs, reports, guidebooks, country data, and other resources pertinent to Gavi transition or immunization programs generally. You can filter the resources by topic, type, or country. Some resources are available to LNCT members only and will require logging in to view.

[VIEW ALL RESOURCES](#)

Featured Resources

- ***COVID-19 Resources*****
April 1, 2020
[COVID-19](#) [Data](#) [Guidebooks and Manuals](#)
- WHO Guide for Clinical Case Management and Infection Prevention and Control During a Measles Outbreak**
April 14, 2020 | World Health Organization
[Guidebooks and Manuals](#)
- LNCT Webinar Resources: Key Considerations for Integrating Immunization with Other Primary Health Care Services**
March 31, 2020
[LNCT Webinars](#)

Изучите веб-сайт LNCT: www.lnct.global



The screenshot shows the top navigation bar of the LNCT website. It includes a 'Join our Email List' button, social media links for Twitter (@Gavi_LNCT) and Facebook (@GaviLNCT), a 'Get Involved' link, a 'Select Language' dropdown menu, a 'Logout' link, and a 'My Profile' button. Below the navigation bar is the LNCT logo and the text 'Learning Network for Countries in Transition'. The main navigation menu includes 'Home', 'Getting Started', 'Who We Are', and 'What We Do'. A secondary menu contains 'Resources', 'Discuss', 'Blog', 'News & Events', and 'Directory'. The main banner features a photograph of a healthcare worker administering a vaccine to a child. Below the photograph, the text reads: 'LEARNING NETWORK FOR COUNTRIES IN TRANSITION' and 'LNCT uses collaborative learning to support immunization program practitioners and policymakers in countries transitioning from Gavi support. Learn More >>'. A search icon is visible on the right side of the navigation menu.