



**LNCT**  
Learning Network for  
Countries in Transition

## Grupo de discussão: Impacto da COVID-19 nos programas de vacinação



# Objetivos deste grupo de discussão

- Ligar os países da LNCT para partilharem as experiências dos programas de vacinação sob a COVID-19
- Documentar respostas iniciais da parte dos PNV para adaptarem a prestação de serviços de modo a assegurarem a segurança e minimizarem a transmissão, bem como para mitigarem potenciais efeitos negativos
- Identificar áreas onde a LNCT e outros parceiros podem providenciar apoio durante a pandemia
- Responder a quaisquer questões relacionadas com a resposta da Gavi e flexibilidades para o financiamento da Gavi

# Perturbações causadas pela COVID-19

- Viagens aéreas suspensas ou reduzidas
- Encerramentos das escolas
- Recolheres obrigatórios e ordens de confinamento doméstico
- Ordens de distanciamento físico
- Transportes públicos urbanos suspensos ou reduzidos
- Boatos e desinformação
- Atividade económica significativamente reduzida

# 1) Impacto nos serviços de imunização de rotina

- Os estabelecimentos de saúde mantiveram-se abertos? Mudaram os horários?
- Existem orientações para o público sobre a continuação da imunização durante a pandemia?
- Existem orientações para os estabelecimentos de saúde em relação a como implementar o distanciamento físico?
- O Programa nacional de imunizações emitiu orientações em relação a como continuar os serviços de imunização de forma segura? Como é que essas orientações estão a ser implementadas?
- As visitas aos estabelecimentos de saúde diminuíram?

# Vietname



**Dang Thi Thanh Huyen,**  
Vice-Chefe, Gabinete do  
PAV Nacional, Ministério  
da Saúde, Vietname

# Geórgia



**Lia Jabidze,**  
Gestora nacional do PAV,  
Centro Nacional para  
Controlo de Doenças e  
Saúde Pública da Geórgia

# Situação da COVID-19 e regulamentações governamentais na Geórgia

Na Geórgia, a partir de 29 de Abril de 2020, existem:

- CASOS CONFIRMADOS DA COVID-19 - 517
- RECUPERADOS - 168
- RESULTADO FATAL - 6
- SOB QUARENTENA – 5153

Em Março de 2020, o Parlamento da Geórgia aprovou o Estado de Emergência a nível nacional, destinado a combater a epidemia do coronavírus

As medidas da Quarentena incluem:

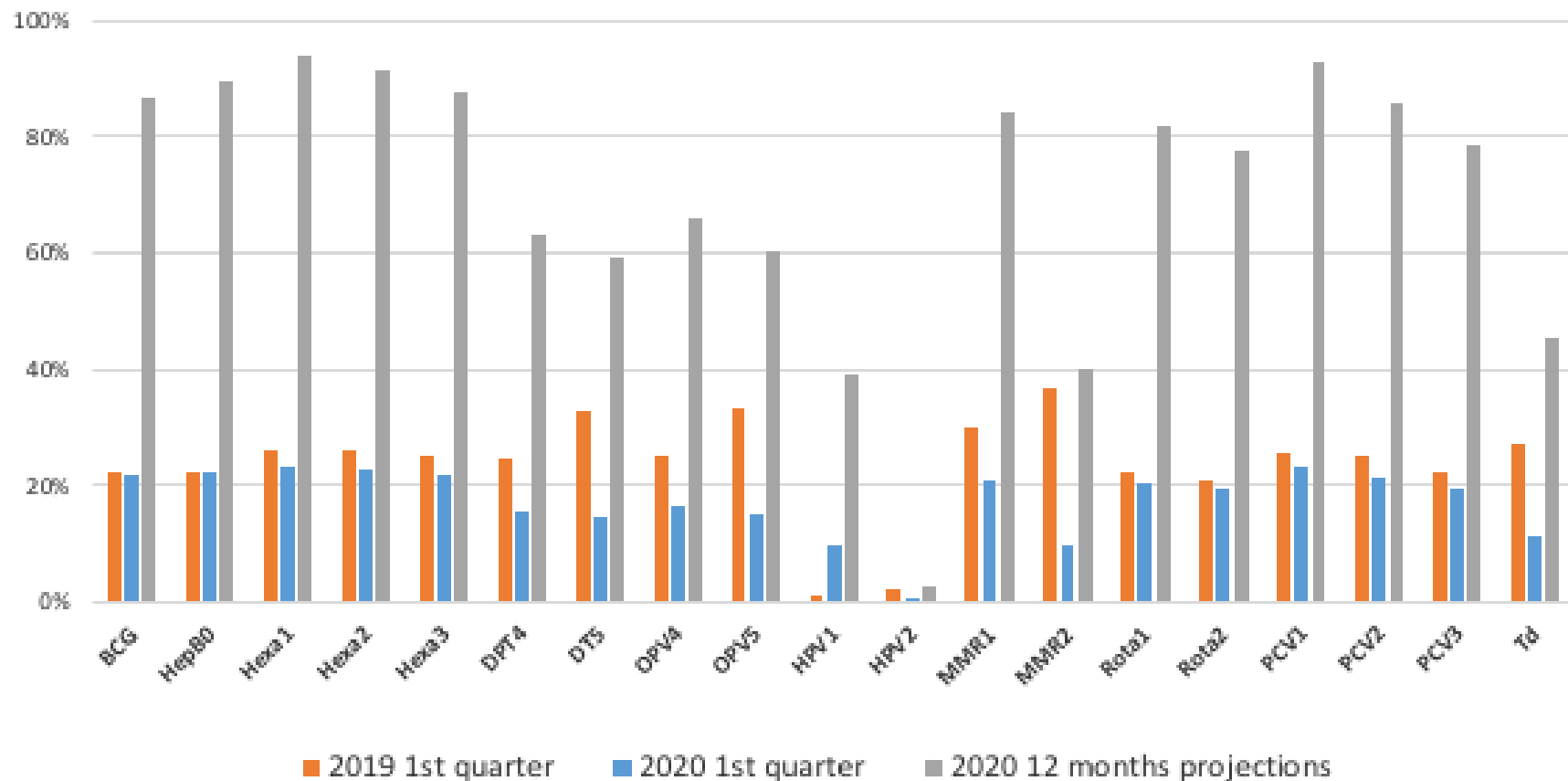
- o movimento das pessoas a pé ou em qualquer tipo de transporte é proibido durante o período de emergência num período de recolher obrigatório diário das 21:00 às 06:00
- ficam proibidos todos os tipos de reuniões, encontros sociais, eventos, etc.
- as escolas e universidades mudaram para métodos de ensino online e à distância
- a maioria das instituições e seus empregados trabalham online
- as fronteiras nacionais estão fechadas

# Medidas para providenciar serviços de imunização

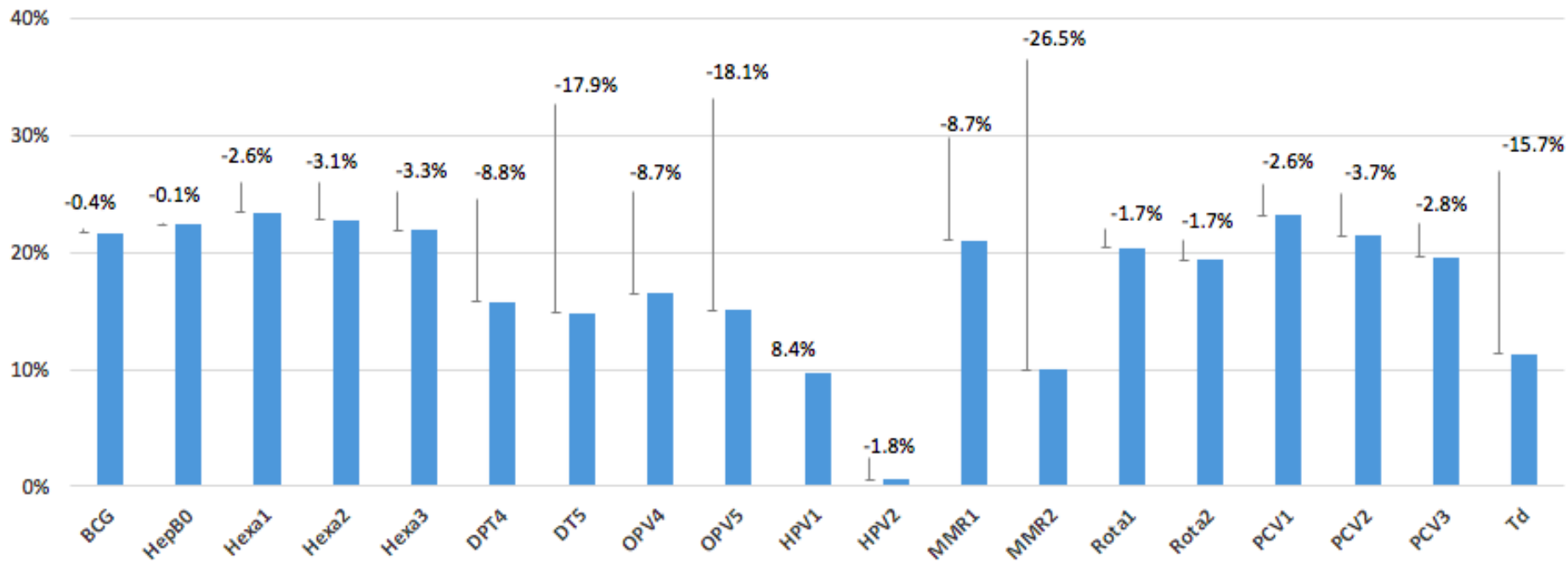
- Com base nas recomendações da OMS, o Ministério da Saúde adotou e partilhou orientações sobre a continuação dos serviços de imunização durante a pandemia
- As medidas de distanciamento físico e rastreamento de temperatura são executadas nos estabelecimentos de saúde
- Estão em vigor orientações sobre como continuar os serviços de imunização de forma segura
- Os estabelecimentos de saúde mantêm-se abertos e alguns deles alteraram o horário de funcionamento
- Não obstante, a taxa de cobertura para todos os antigénios diminuiu 2% devido a:
  - os pais pararem de ir aos estabelecimentos de saúde devido a medo da COVID-19, falta de meios de transporte, outros motivos
  - os estabelecimentos de saúde não seguirem as orientações e interromperem os serviços



## Taxas de cobertura por antígenos nos 1ºs trimestres de 2019 e 2020, bem como previsão para 2020



## Mudança na cobertura da vacinação por antígeno (em %) 1ºs trimestres de 2019 para 2020



# 1) Impacto nos serviços de imunização de rotina

- Os estabelecimentos de saúde mantiveram-se abertos? Mudaram os horários?
- Existem orientações para o público sobre a continuação da imunização durante a pandemia?
- Existem orientações para os estabelecimentos de saúde em relação a como implementar o distanciamento físico?
- O Programa nacional de imunizações emitiu orientações em relação a como continuar os serviços de imunização de forma segura? Como é que essas orientações estão a ser implementadas?
- As visitas aos estabelecimentos de saúde diminuíram?

**Outros  
comentários?**

Inquérito P1: Quais são as suas **principais** preocupações em relação aos serviços de imunização de rotina? Selecione apenas duas

- a) Proporcionar serviços de imunização de uma forma que seja segura para os profissionais de saúde, cuidadores, crianças
- b) Os distritos e os estabelecimentos de saúde não seguirem as orientações e interromperem os serviços
- c) Os pais pararem de vir ao estabelecimento de saúde devido ao medo da COVID-19, falta de transporte, outros motivos
- d) Escassez de vacinas e materiais, incluindo equipamento de protecção individual para os profissionais de saúde
- e) O financiamento, recursos e pessoal de imunização (incluindo pessoal de vigilância) serem reatribuídos à COVID-19

Inquérito P1: Quais são as suas **principais** preocupações em relação aos serviços de imunização de rotina? Selecione apenas duas

- a) Proporcionar serviços de imunização seguros
- b) Os distritos e os estabelecimentos de saúde continuarem os serviços
- c) Os pais deixarem de vir ao estabelecimento de saúde
- d) Escassez de vacinas e materiais
- e) Financiamento, recursos e pessoal reatribuídos à COVID

## 2) Implementar os Princípios de Orientação para Atividades de Imunização da OMS

- Imunização em locais fixos com distanciamento físico e medidas de controlo das infeções
- Vigilância das doenças preveníveis por vacinação com distanciamento físico e medidas de controlo das infeções
- Adaptar a divulgação ou serviços móveis para assegurar a segurança dos profissionais de saúde e da comunidade
- Onde os serviços são limitados, dar prioridade às populações com riscos aumentados de doenças preveníveis por vacinação

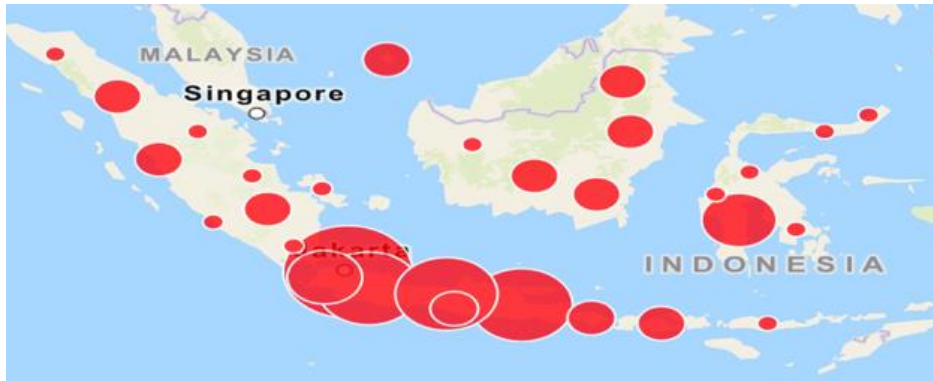
# Indonésia



**Syamsu Alam,**  
Chefe da Subdivisão  
de Imunização Básica, Unidade  
do PAV, Direcção de Vigilância  
e Quarentena de Saúde do  
Ministério da Saúde, Indonésia



**Hashta Meyta**  
Funcionário Técnico do  
PAV, Ministério da Saúde,  
Indonésia



## Programa de vacinação durante a resposta à COVID-19 na Indonésia

Situação da Covid-19 a 28 de Abril de 2020

- Número de casos confirmados: 9511
- Número de províncias: 34 de 34
- Número de distritos: 297 de 514

O Ministério da Saúde distribuiu as orientações para o serviço de imunização e a Orientação para os Serviços de Saúde para menores de 5 anos durante a resposta à Covid-19: No geral

- Manter os serviços conforme agendados
- Aplicar o distanciamento físico e medidas de prevenção
- Modificar os serviços para minimizar o risco de infecção nas instalações de imunização
- Conduzir um inquérito rápido (impacto da pandemia da COVID-19 nos serviços de imunização)
- Adoptar a política do governo local

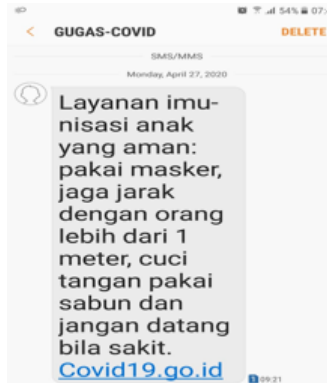




# Programa de vacinação durante a resposta à COVID-19 na Indonésia

Durante a Semana Mundial da Vacinação, de 23 a 30 de abril de 2020, incrementar a consciencialização da comunidade em relação à imunização:

- Concurso de fotografia
- Programa de entrevistas na TV e rádio
- Outdoors de IEC
- Encontro da comunicação social
- Webinar para profissionais de saúde e para a comunidade em geral,
- Difusão por vídeo da plataforma de aprendizagem à distância
- Campanha de SMS integrada com a resposta à Covid-19



# Programa de vacinação durante a resposta à COVID-19 na Indonésia

## Como repor os serviços após a pandemia:

- Consulta ao GTCV para estratégias e políticas
- Identificar as províncias/distritos com elevada carga e capacidade limitada/baixo desempenho da vigilância das doenças preveníveis por vacinação
- Aplicar rastreamento, monitorização de infratores e DOFU
- Assegurar que as vacinas e a logística estão em vigor com os EPI adequados
- Programa de atualização de recursos humanos
- Criação de procura e envolvimento comunitário



# Índia



**Dr. Kapil Singh,**  
Funcionário do Projeto  
Nacional, Secretariado  
da Gavi  
Projeto de Reforço do  
Sistema de Saúde  
Divisão de Imunização,  
MoHFW, GoI

# CLASSIFICAÇÃO DOS DISTRITOS NA ÍNDIA

**Foco (Zona vermelha): Critérios de inclusão**

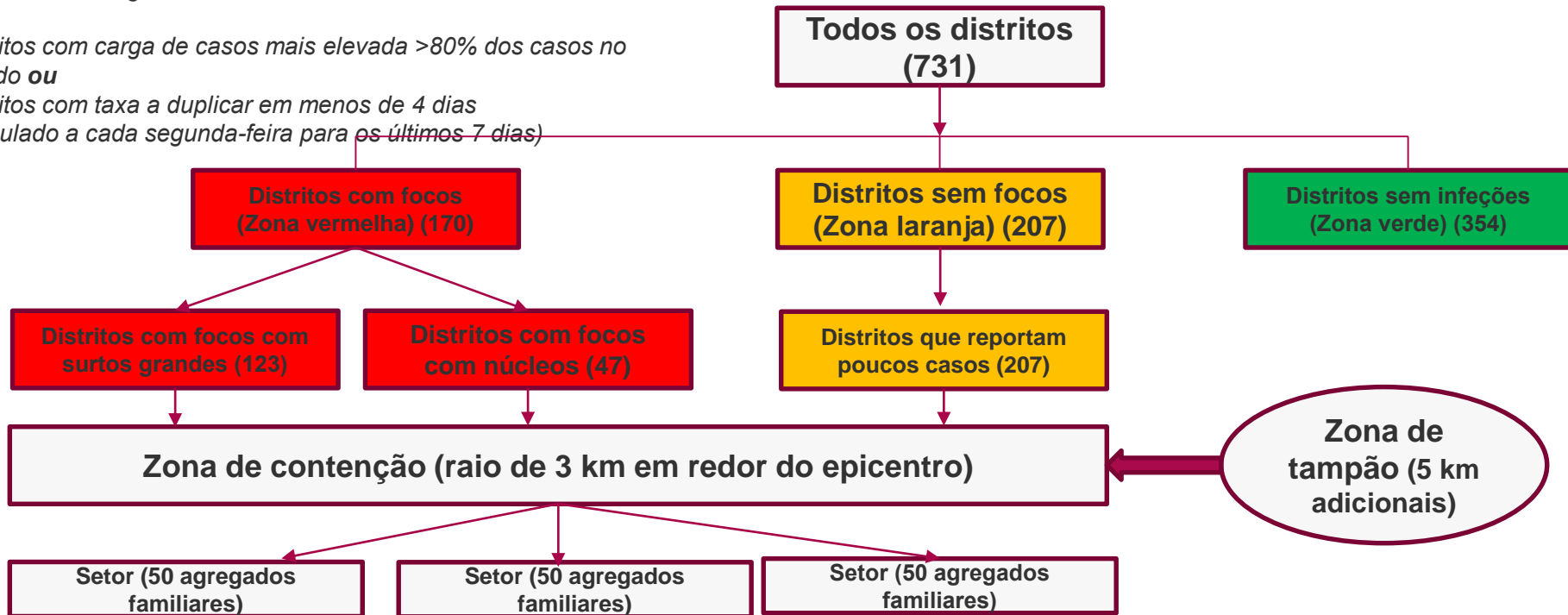
*Distritos com carga de casos mais elevada >80% dos casos na Índia*

*ou*

*Distritos com carga de casos mais elevada >80% dos casos no estado* **ou**

*Distritos com taxa a duplicar em menos de 4 dias*

*(calculado a cada segunda-feira para os últimos 7 dias)*

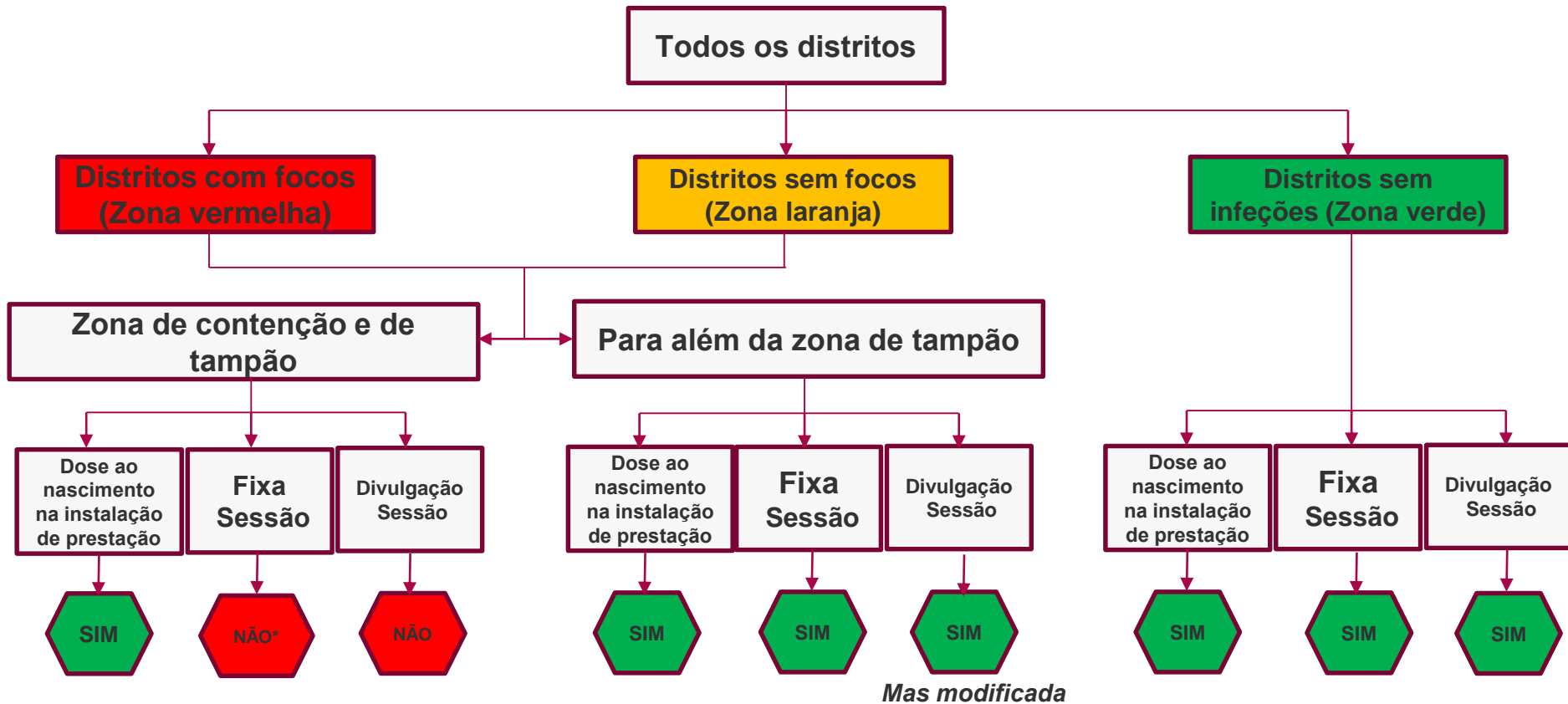


**Critérios para mudar de zonas**



Um distrito atualmente na **Zona vermelha** pode passar para **Zona verde** se nenhum caso novo surgir em 28 dias

# SERVIÇOS DE IMUNIZAÇÃO NAS TRÊS CATEGORIAS DE DISTRITO



**Nota:** O distanciamento físico, lavagem das mãos e higiene respiratória precisam de ser mantidos, independentemente das zonas distritais por beneficiário e prestador de serviços; a categorização semanal em distritos com focos, sem focos e sem infecções é um processo dinâmico e, por conseguinte, as diretrizes dos serviços de imunização deverão ser implementadas de acordo com a categoria atualizada

## Inquérito P2: Que partes da orientação da OMS são mais difíceis de implementar no seu país? Não selecione mais do que duas

- a) Distanciamento físico em locais fixos
- b) Controlo da infeção nas instalações e durante a divulgação
- c) Continuar a vigilância com as medidas de confinamento
- d) Encontrar alternativas aos serviços de divulgação
- e) Reorientar os serviços para darem prioridade aos mais vulneráveis

## Inquérito P2: Que partes da orientação da OMS são mais difíceis de implementar no seu país?

- a) Distanciamento físico em locais fixos
- b) Controlo da infeção nas instalações e durante a divulgação
- c) Continuar a vigilância com as medidas de confinamento
- d) Encontrar alternativas aos serviços de divulgação
- e) Reorientar os serviços para darem prioridade aos mais vulneráveis

Porquê?

### 3) Impacto nas atividades do Programa nacional de imunizações planejadas

- Cancelamento dos eventos da Semana Mundial da Vacinação
- Atividades de vacinação suplementares adiadas
- Atividades de imunização nas escolas adiadas
- Formações e workshops adiados
- Atraso na resposta a relatos de doenças preveníveis por vacinação



# Vietname



**Dang Thi Thanh Huyen,**  
Vice-Chefe, Gabinete do  
PAV Nacional, Ministério  
da Saúde, Vietname

### 3) Impacto nas atividades do Programa nacional de imunizações planejadas

- Cancelamento dos eventos da Semana Mundial da Vacinação
- Atividades de vacinação suplementares adiadas
- Atividades de imunização nas escolas adiadas
- Formações e workshops adiados
- Atraso na resposta a relatos de doenças preveníveis por vacinação

**Outros  
comentários?**

# Resposta da Gavi e flexibilidade do financiamento



**Joanna Wisniewska,**  
Diretora Sênior do  
Programa,  
Financiamento da  
Vacinação e  
Sustentabilidade, Gavi

# A Gavi oferece flexibilidades para os países para a resposta à COVID-19

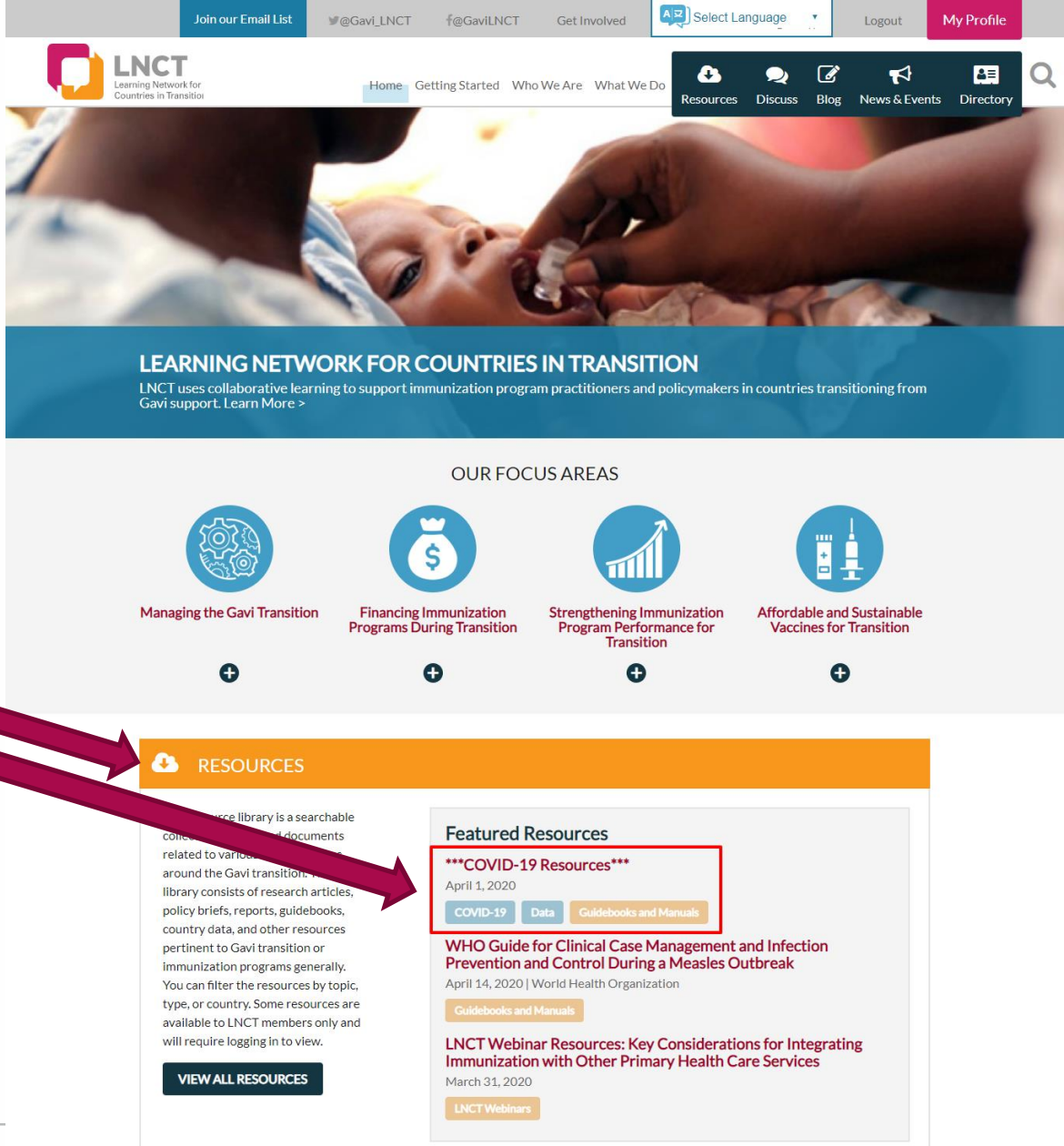
- A Gavi fez um compromisso programático imediato para dar apoio aos países da Gavi na sua resposta à COVID-19
  - Os países podem reatribuir até 10% da sua bolsa de transição da Gavi existente para darem apoio à resposta à COVID-19, de modo a mitigarem o seu impacto na imunização de rotina.
- A Gavi também disponibilizou flexibilidades adicionais para haver uma reconcentração do apoio técnico financiado através do Quadro de Envolvimento de Parceiros, incluindo Assistência Nacional Técnica (TCA) para países elegíveis da Gavi e apoio de Envolvimento Pós-transição para países totalmente auto-financiados. A avaliação das flexibilidades é feita caso a caso e mediante pedido dos países.
- Potenciais áreas de apoio:
  - Formação de higiene e controlo da infeção para profissionais de saúde
  - Materiais de controlo da infeção
  - Atividades de vigilância (incluindo vigilância com base na comunidade)
  - Material de análises laboratoriais
  - Comunicação do risco / comportamental
  - Envolvimento da comunidade, sociedade civil e/ou comunicação social
  - Coordenação e supervisão
- Tomada de decisões:
  - Os pedidos dos países são revistos por equipas da Gavi que fazem uma recomendação com base numa série de fatores
  - Envolvimento rápido com os parceiros da Aliança e com o Fundo Global de modo a confirmarem que não estão a planear financiar as mesmas atividades num determinado país.
  - A Gavi pretende fechar a tomada de decisões no prazo de 5 dias e, se estiverem disponíveis fundos suficientes a nível nacional, estes podem ser reatribuídos imediatamente.

# Os parceiros da Gavi e da Alliance colaboram para dar apoio à resposta à Covid-19

- A Gavi continua a trabalhar em estreita colaboração com os parceiros da Alliance para mitigar o impacto da COVID-19 na imunização de rotina e outros serviços de saúde essenciais nos países com apoio da Gavi. Exemplos:
  - A Gavi coordena-se em estreita colaboração com a Divisão de aprovisionamento da UNICEF em questões de aquisição, inventários e envios, etc.
  - A Gavi e a OMS conduzem um inquérito para aferir a extensão da perturbação causada na imunização de rotina devido à pandemia; os resultados irão direcionar ações específicas e ajudar a dar apoio às intervenções prioritárias nos sistemas de saúde nos países, incluindo desafios na cadeia de aprovisionamento.
- A COVID-19 vai ter um impacto prejudicial na imunização de rotina (RI). É provável que o impacto seja complexo e multidimensional, fazendo com que seja difícil, à data, ser quantificável, mas a Gavi começou a planear a estratégia de recuperação pós-pandemia para se certificar de que os países podem restabelecer os serviços de imunização e dar prioridade à recuperação de crianças que falharam os serviços.
- A Gavi está atenta para saber a opinião dos países em relação a como encaram o impacto da COVID-19 na fase de recuperação e para além dela:
  - Níveis de cobertura?
  - Cadeias de aprovisionamento?
  - Desafios na procura e confiança do público?
  - Desinformação, boatos e hesitação perante a vacinação?
  - Investimentos em vacinas: os governos estão a dar prioridade ao financiamento das vacinas depois de serem sensibilizados para a importância das medidas preventivas no contexto da Covid-19?
  - Inovações, novas parcerias resultantes da COVID-19?

# Inquérito P3: Estaria presente noutros grupos de discussão? Quando devemos agendar o próximo?

- a) Um mês
- b) Dois meses
- c) Três meses
- d) Não é preciso fazer outro



Explore o site  
da LNCT:  
[www.lnct.global](http://www.lnct.global)