



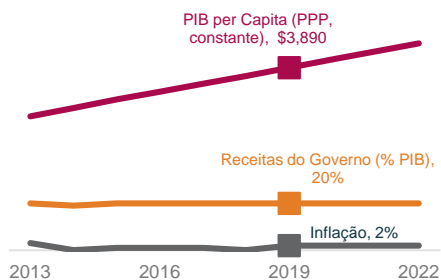
Costa do Marfim

Encontro ao nível da rede da LNCT
Tangerang, Indonésia, Julho de 2019



exemplo)

I. Contexto económico

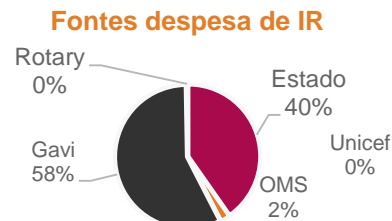
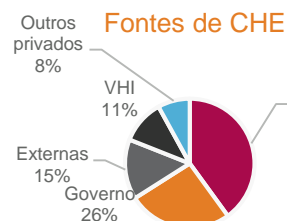


II. Execução do orçamento do Ministério da Saúde

	Orçamento do Ministério da Saúde (F CFA)	Orçamentos da saúde do governo a nível sub-nacional
Orçamento total	413 100 000 000	22 392 727 840
Total disponibilizado	351 956 315 537	13 990 862 005
Total gasto	302 295 279 415	9 793 603 403
Execução como percentagem do orçamento	85,89%	70%

III. Fontes de despesas na saúde

Ano dos dados: 2016
CHE per capita: 68 dólares
Gastos gerais do governo na saúde em % dos gastos gerais do governo: 5%
% dos gastos gerais do governo na saúde gasta em imunização: 4,5%



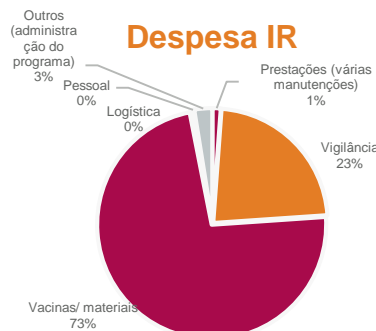
IV. Orçamento de imunização de rotina

Item de linha	Fonte(s) do orçamento
Aprovisionamento de vacinas e logística	<ul style="list-style-type: none"> Orçamento de saúde nacional Bolsa da Gavi
Prestação de serviços	<ul style="list-style-type: none"> Orçamento de saúde nacional Bolsa da Gavi
Defesa e comunicação	<ul style="list-style-type: none"> Orçamento de saúde nacional Bolsa da Gavi Unicef
Monitorização e vigilância das doenças	<ul style="list-style-type: none"> OMS CDC
Gestão do programa	<ul style="list-style-type: none"> Orçamento de saúde nacional Bolsa da Gavi
Custos do sistema de saúde partilhados	<ul style="list-style-type: none"> Orçamento de saúde nacional Bolsa da Gavi, OMS, Unicef

Despesa total (de todas as fontes) em imunização de rotina: 27,8 milhões de dólares

Orçamento de IR por bebé sobrevivente: 27,59 dólares

% de custos de IR financiados pelo governo: 39,7%



Pergunte-me como:

O governo estabeleceu uma linha segura para a aquisição de vacinas. Até à data, a Costa do Marfim financiou a aquisição de vacinas até 2020.

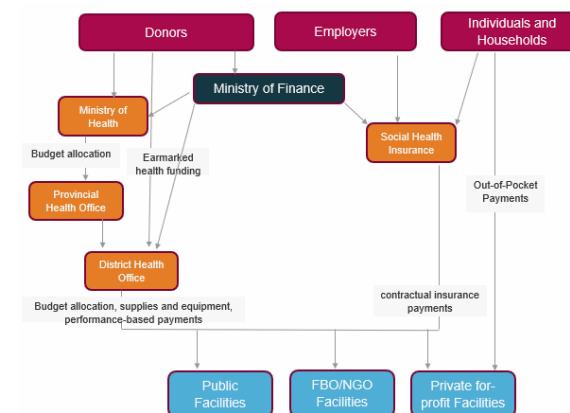
Desejo saber:

Que tipo de mecanismos parafiscais é que os outros países utilizam para mobilizarem recursos domésticos/nacionais adicionais para o financiamento da vacinação?

VIII. Desafios

1. Implementação da estratégia para mobilizar o financiamento sustentável para a vacinação
2. Desenvolvimento do plano de transição de saída do apoio da Gavi
3. Obtenção do Documento de Isenção Única.

V. Fluxos de financiamento para a



VI. Processo de atribuição do orçamento

Fundo	Autoridade(s) responsável(e)s	Orientação e processo de atribuição	Principais constrangimentos
Orçamento do Ministério da Saúde	Ministério das Finanças/Ministério da Saúde nacionais	Orçamentos atribuídos nas conferências de orçamento. São atribuídos aos vários departamentos de acordo com as suas previsões e o financiamento geral disponível	
Apoio dos doadores ao nível nacional	Doadores externos	Atribuído para actividades específicas com base nas prioridades dos doadores e contributos do governo	Falha em cumprir os objectivos declarados e atraso na justificação de financiamento
Orçamentos da saúde provinciais	Ministério da Saúde	Os orçamentos das regiões de saúde são atribuídos às mesmas na conferência de orçamento ministerial. Depende das necessidades, mas também da proporção do orçamento implementado.	
Fundo comum da saúde dos doadores distritais	Comité de coordenação de doadores	Atribuído aos distritos com base na população e resultados ao nível da saúde. É executado de acordo com as necessidades e previsões do Ministério da Saúde.	Por vezes, as actividades começam tarde devido à espera pelos planos de acção a serem desenvolvidos e fundos tornados disponíveis (Março-Abril)
Resultados com base nos fundos de financiamento	Ministério da Saúde/instalação de saúde	As diferentes estruturas de saúde (estabelecimento de saúde e estrutura administrativa) ao abrigo das PBF são regularmente avaliadas de acordo com os procedimentos dispostos sob responsabilidade da Agência para a Contratualização e Verificação. Essas avaliações resultam numa facturação baseada em resultados baseados no preço unitário esperado das aquisições de desempenho. É colectado um bónus de qualidade quando o nível da qualidade dos cuidados excede 60%.	
Fundo de imunização	Ministério da Saúde nacional	Atribuído a todas as províncias e distritos com ênfase particular nos distritos com baixo desempenho	

VII. Identificação de falhas

Item de linha	Orçamento 2020	Falha no financiamento	Fontes de orçamento potenciais
Vacinas e materiais de injeção	30 697 741	0	Doadores e Governo
Pessoal	4 174 972	0	Governo
Transporte	458 025		Doadores e Governo
Actividades e outros custos recorrentes	10 706 541		Doadores e Governo
Logística	1 557 164		Doadores e Governo
Total	46 720 220		